

Hodnotící publikace v rezortu MŽP

Mgr. Jiří Přeč



Ministerstvo životního prostředí

Obsah prezentace

- 1) Integrované hodnocení životního prostředí
- 2) Zpráva o životním prostředí ČR 2022
- 3) Harmonogram Zprávy o životním prostředí 2023

Integrované hodnocení životního prostředí

„Multidisciplinární hodnocení zaměřené na identifikaci, analýzu a posouzení všech relevantních přírodních a antropogenních procesů a jejich interakcí, které určují současný stav a budoucí vývoj životního prostředí za účelem podpory environmentálních politik a strategií.“

UNEP

Integrované hodnocení životního prostředí

- Tvorba hodnotících výstupů pro podporu environmentálních politik na základě dat poskytnutých v rámci NERP.



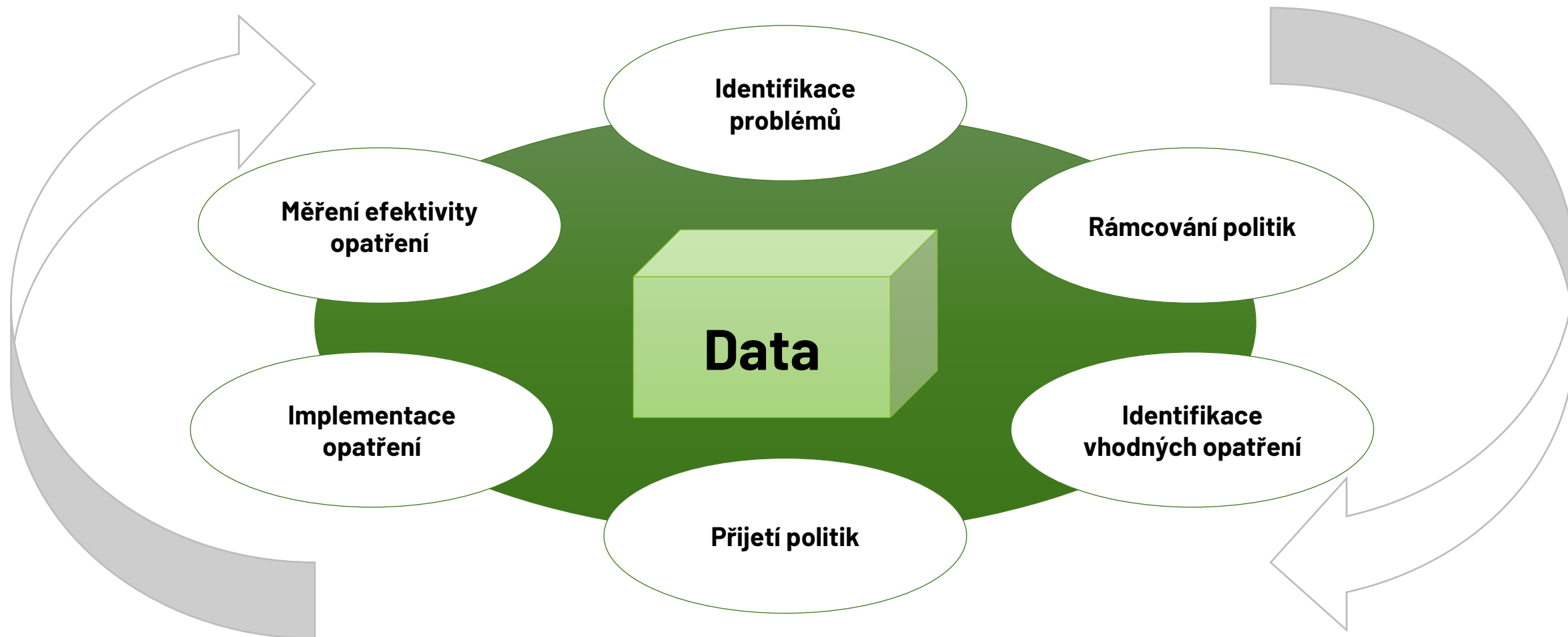
Podpora veřejné správy



Informování veřejnosti

Od 1.1.2024 byla činnost přesunuta z CENIA na MŽP.

Strategický cyklus



Hodnotící výstupy

Roční výstupy:

- Zpráva o životním prostředí ČR
- Zpráva o životním prostředí v krajích
- Statistická ročenka

Nepravidelné

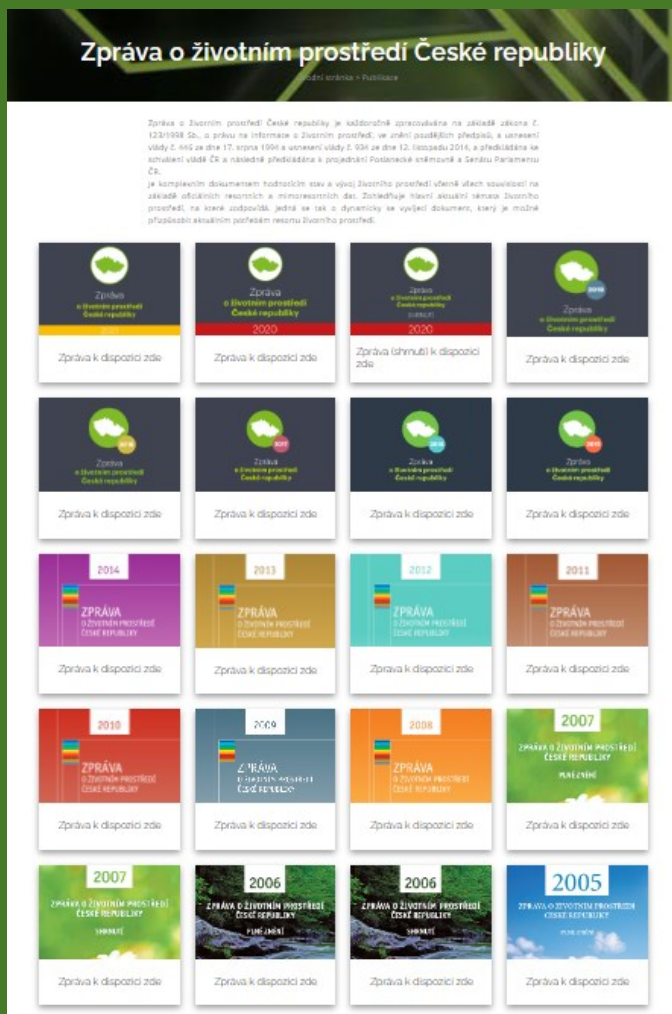
- Evaluace SPŽP – 2024
- Hodnocení zranitelnosti ČR ve vztahu ke změně klimatu – aktualizace 2024
- Ad-hoc



Významným metodickým nástrojem hodnocení jsou indikátorové sady postavené na datech od poskytovatelů – publikace na Envirometru

ENVIRO
METR

Zpráva o životním prostředí ČR



- Každoročně zpracovávána na základě **zákona č. 123/1998 Sb., o právu na informace o životním prostředí**, ve znění pozdějších předpisů, a usnesení vlády č. 934 ze dne 12. listopadu 2014.
- Prochází VPŘ, MPŘ, předkládána ke **schválení vládě ČR**. Předkládána k projednání a prezentována na Výboru pro životní prostředí Poslanecké sněmovny a na Výboru pro územní rozvoj, veřejnou správu a životní prostředí Senátu Parlamentu ČR.

Struktura Zprávy o životním prostředí ČR

Státní politika životního prostředí ČR 2030 výhledem do 2050

Životní prostředí a zdraví

1.1 Dostupnost vody je zajištěna a její jakost se zlepšuje

1.2 Kvalita ovzduší se zlepšuje

1.3 Expozice obyvatel a životního prostředí nebezpečným chemickým látkám se snižuje

1.4 Hluková zátěž a světelné znečištění se snižují

1.5 Přípravenost a resilience společnosti vůči mimořádným událostem a krizovým situacím se zvyšuje

1.6 Adaptovaná sídla umožňují kvalitní a bezpečný život obyvatel

Klimaticky neutrální a oběhové hospodářství

2.1 Emise skleníkových plynů jsou snižovány

2.2 Oběhové hospodářství zaručuje hospodárné nakládání se surovinami, výrobky a odpady v ČR

Příroda a krajina

3.1 Ekologická stabilita krajiny je obnovena, hospodaření v krajině je dlouhodobě udržitelné a reaguje na změnu klimatu

3.2 Biologická rozmanitost je zachovávána v mezích tlaku změny klimatu

Kontextuální kapitoly



Planetární meze



Projevy změny klimatu na území Česka



Názory a postoje české veřejnosti



Financování ochrany životního prostředí



Zpráva
**o životním prostředí
České republiky**

2022



Indikátor	Dlouhodobý trend (15 let a více)	Střednědobý trend (10 let)	Krátkodobý trend (5 let)	Stav
Kvalita vody ve vodních tocích				
Kvalita koupacích vod				
Kvalita podzemních vod				
Obyvatelé zásobování vodou z veřejného vodovodu				
Čištění odpadních vod				
Vypouštění odpadních vod				
Odběry podzemních a povrchových vod jednotlivými sektory				
Spotřeba vody z veřejného vodovodu a ztráty vody ve vodovodní síti*				
Spotřeba vody z veřejného vodovodu				
Ztráty vody ve vodovodní síti				

Indikátor	Dlouhodobý trend (15 let a více)	Střednědobý trend (10 let)	Krátkodobý trend (5 let)	Stav
Fragmentace krajiny				
Stav evropsky významných druhů a stanovišť				
Stav druhů ptáků				
Běžné druhy ptáků*				
Početnost populací všech běžných druhů ptáků, lesních druhů ptáků a ptáků zemědělské krajiny				
Indikátor vlivu změny klimatu na běžné druhy ptáků				
Stav druhů rostlin, živočichů a hub podle červených seznamů				

Zlepšuje se kvalita ...



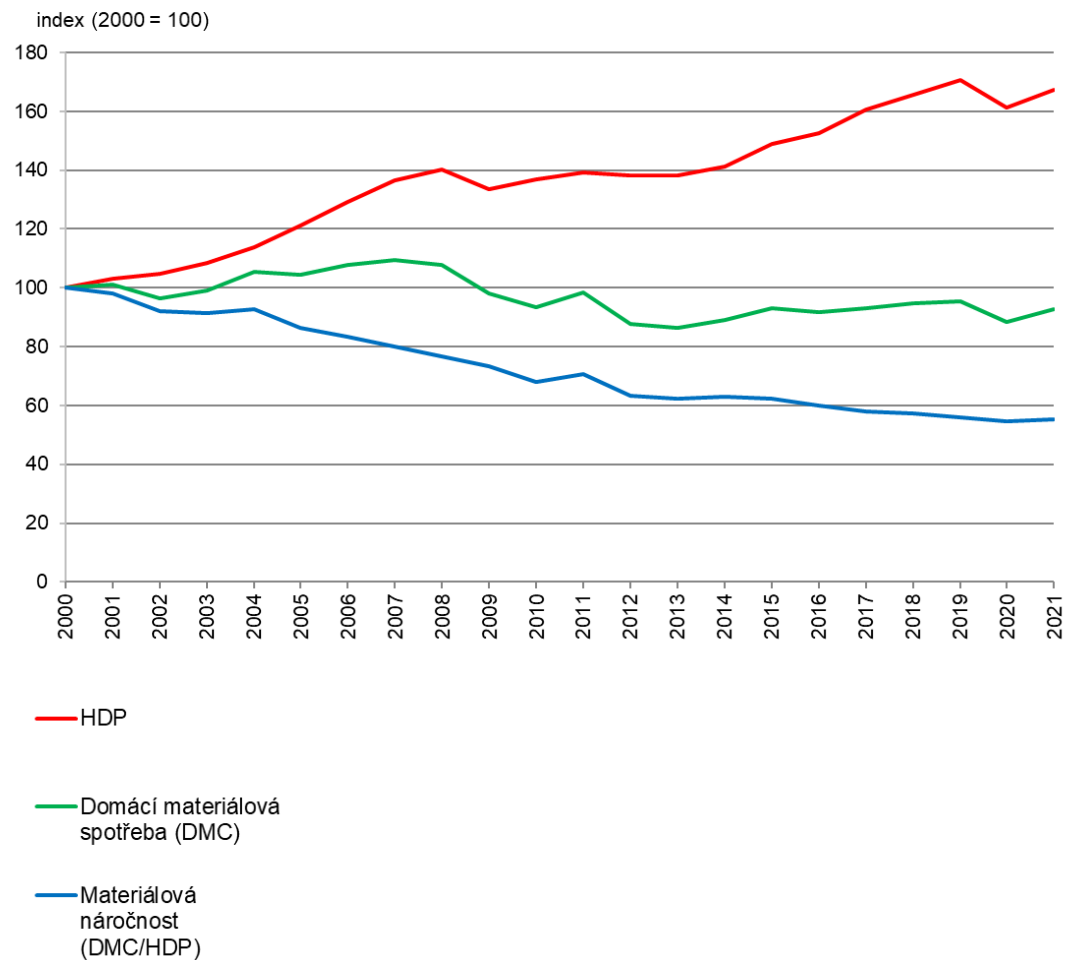
Indikátor	Dlouhodobý trend (15 let a více)	Střednědobý trend (10 let)	Krátkodobý trend (5 let)	Stav
Kvalita vody ve vodních tocích				
Kvalita koupacích vod				
Kvalita podzemních vod				
Obyvatelé zásobování vodou z veřejného vodovodu				
Čištění odpadních vod				
Vypouštění odpadních vod				
Odběry podzemních a povrchových vod jednotlivými sektory				
Spotřeba vody z veřejného vodovodu a ztráty vody ve vodovodní síti*				
<i>Spotřeba vody z veřejného vodovodu</i>				
<i>Ztráty vody ve vodovodní síti</i>				

Indikátor	Dlouhodobý trend (15 let a více)	Střednědobý trend (10 let)	Krátkodobý trend (5 let)	Stav
Emise vybraných znečišťujících látek do ovzduší				
Emise z vytápění domácností				
Emise z dopravy*				
<i>Emise základních znečišťujících látek z dopravy</i>				
<i>Emise PAU z dopravy</i>				
Kvalita ovzduší z hlediska ochrany lidského zdraví				
Kvalita ovzduší z hlediska ochrany vegetace a ekosystémů				
Indikátor	Dlouhodobý trend (15 let a více)	Střednědobý trend (10 let)	Krátkodobý trend (5 let)	Stav
Úniky do vody a půdy a emise do ovzduší vybraných nebezpečných chemických látek				
Emise těžkých kovů a POPs do ovzduší				

Zvyšuje se efektivita



Domácí materiálová spotřeba, HDP a materiálová náročnost hospodářství
[index: 2000 = 100], 2000–2021



- **Klesá materiálová a energetická náročnost hospodářství, snižují se tlaky ekonomiky na ŽP na jednotku vytvořeného HDP.**

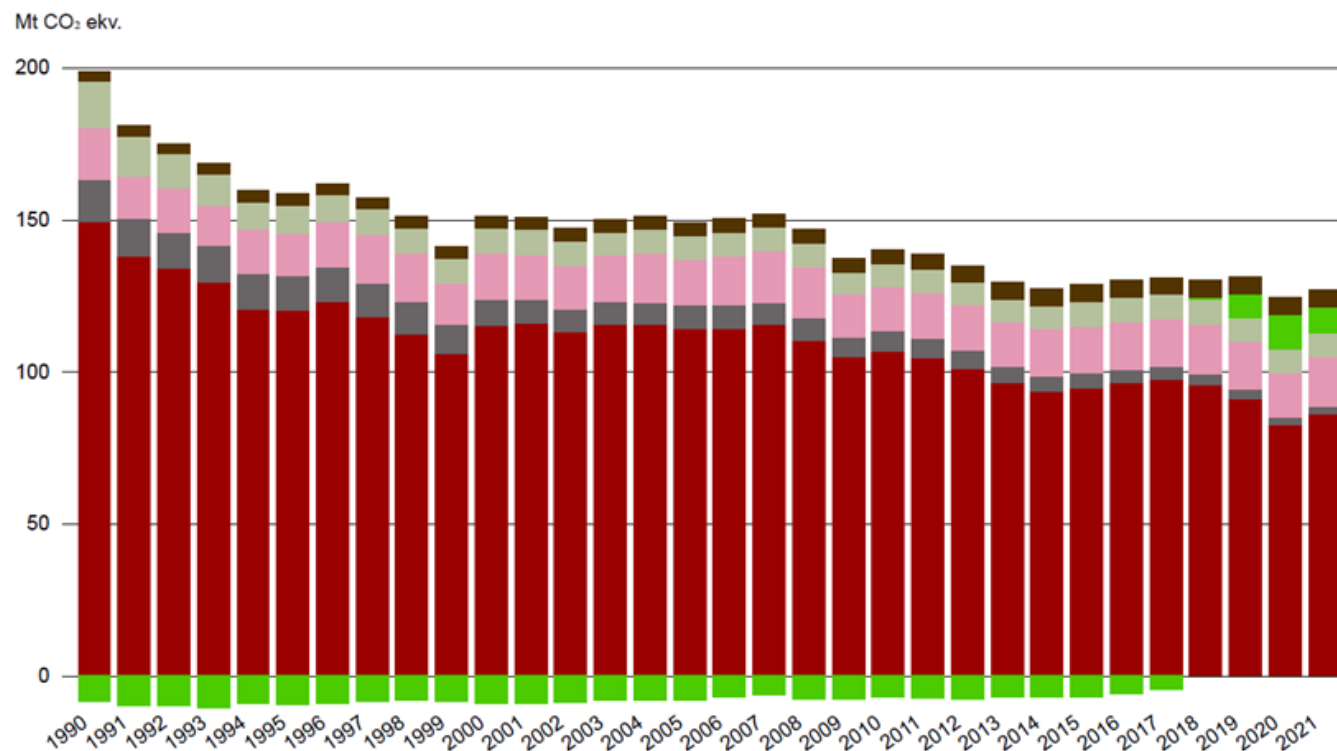
Indikátor	Dlouhodobý trend (15 let a více)	Střednědobý trend (10 let)	Krátkodobý trend (5 let)	Stav
Materiálová náročnost hospodářství				
Podíl objemu produkce druhotných surovin na přímém materiálovém vstupu				

Dekarbonizace ekonomiky pokračuje pomalu



- Agregované emise skleníkových plynů v Česku včetně LULUCF poklesly v období 1990–2021 o 33,7 %, splnění 55% cíle EU je vzdálené.
- V energetickém mixu je stále vysoký podíl uhlí, i když podíl OZE a jádra stoupá.
- Doprava je stále závislá na fosilních zdrojích energie, alternativy se prosazují pomalu. Není plněn cíl RED II pro podíl OZE ve spotřebě energie v dopravě (7,2 % v roce 2021).

Agregované emise skleníkových plynů v Česku v sektorovém členění [Mt CO₂ ekv.], 1990–2021



Pokles agregovaných čistých emisí skleníkových plynů (včetně LULUCF) o nejméně 55 % vůči roku 1990 – cíl EGD a Evropský právní rámec pro klima

2030



Dosažení klimatické neutrality, tj. nulových čistých emisí (agregované emise včetně LULUCF) – cíl EGD a Evropský právní rámec pro klima

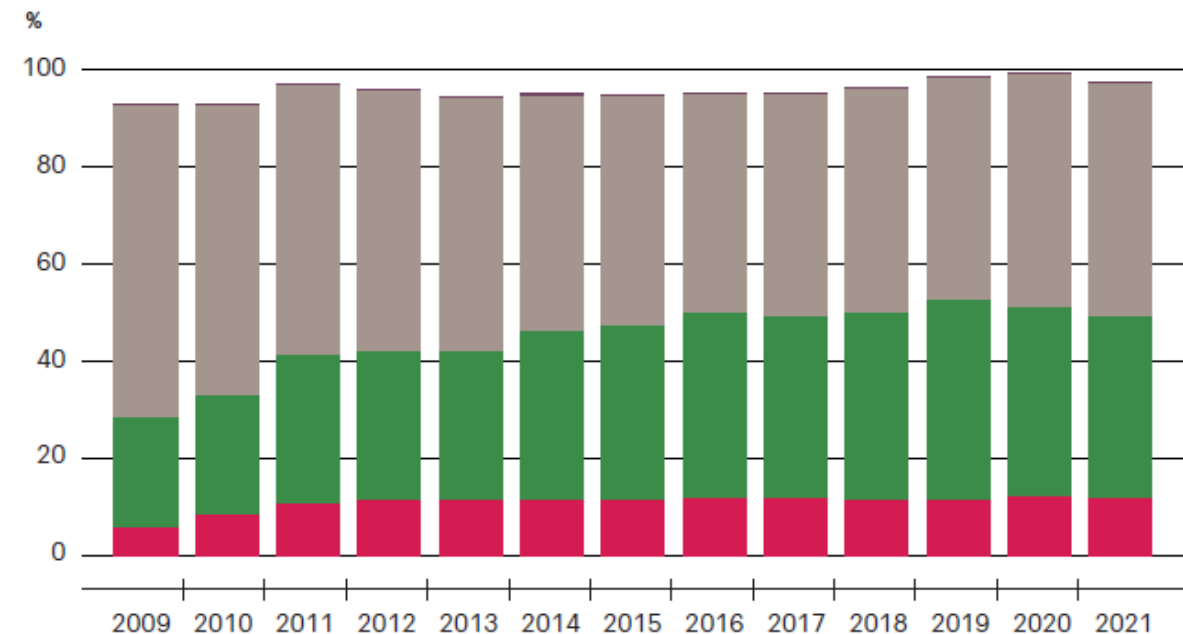
2050



Odpad končí na skládkách



Podíl vybraných způsobů nakládání s odpady na celkové produkci odpadů v ČR [%], 2009–2021



- Odstranění komunálních odpadů spalováním
- Odstranění komunálních odpadů skládkováním
- Materiálové využití komunálních odpadů
- Energetické využití komunálních odpadů

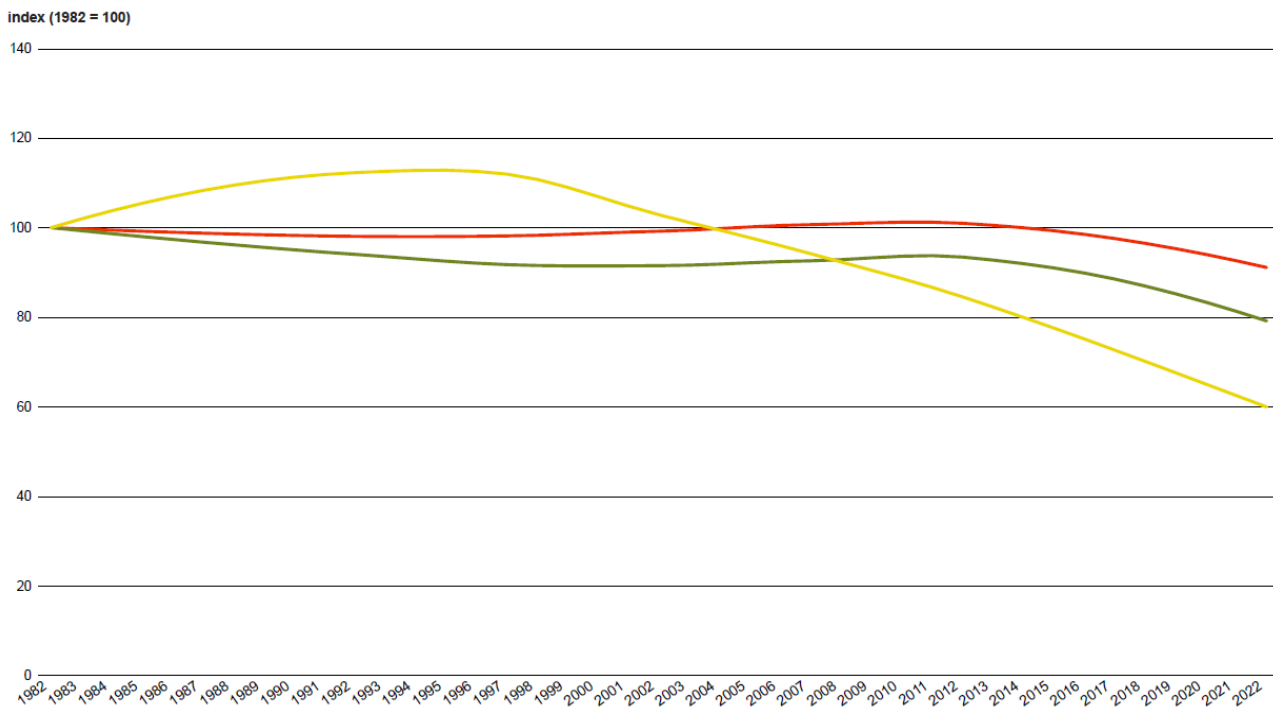
- Celková produkce odpadů, včetně odpadů z obalů roste.
- I přes příznivý vývoj nakládání s odpady je téměř polovina komunálních odpadů stále ukládána na skládkách, dle nejnovějších dat 47,8 %.

Stanovený cíl	Stanoven k roku	Plnění cíle
Zvýšení podílu recyklace komunálních odpadů na nejméně 55 %	2025	✗
Zvýšení podílu recyklace komunálních odpadů na nejméně 60 %	2030	✗
Zvýšení podílu recyklace komunálních odpadů na nejméně 65 %	2035	✗
Snížení podílu skládkování komunálních odpadů na nejvýše 10 %	2035	✗
Zvýšení podílu energetického využití komunálních odpadů na nejvýše 25 %	2035	✗

Přicházíme o biodiversitu



Index běžných druhů ptáků [index, 1982 = 100], 1982–2022



— Indikátor běžných druhů ptáků

— Indikátor lesních druhů ptáků

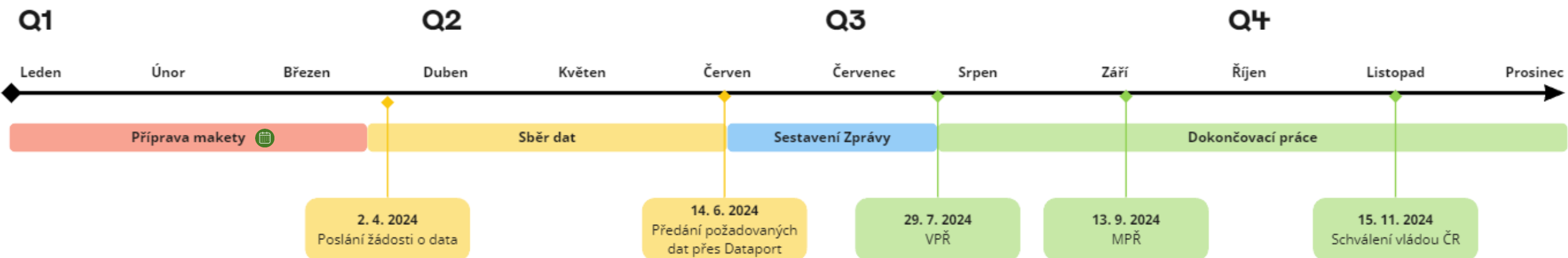
— Indikátor ptáků zemědělské krajiny

- Stav většiny evropsky významných druhů rostlin a živočichů a přírodních stanovišť je nedostatečný či nepříznivý.
- Klesá rozloha nefragmentované krajiny a nedaří se efektivně zprůchodňovat říční síť.

Indikátor	Dlouhodobý trend (15 let a více)	Střednědobý trend (10 let)	Krátkodobý trend (5 let)	Stav
Fragmentace krajiny	↗	↗	↗	✗
Stav evropsky významných druhů a stanovišť	N/A	→	N/A	✗
Stav druhů ptáků	↘	↘	N/A	✗
Běžné druhy ptáků*				
Početnost populací všech běžných druhů ptáků, lesních druhů ptáků a ptáků zemědělské krajiny	↘	↘	↘	✗
Indikátor vlivu změny klimatu na běžné druhy ptáků	↗	↗	↗	✗
Stav druhů rostlin, živočichů a hub podle červených seznamů	↘	↘	N/A	✗

Zpráva o životním prostředí ČR 2023

Harmonogram 2024



Harmonogram 2024

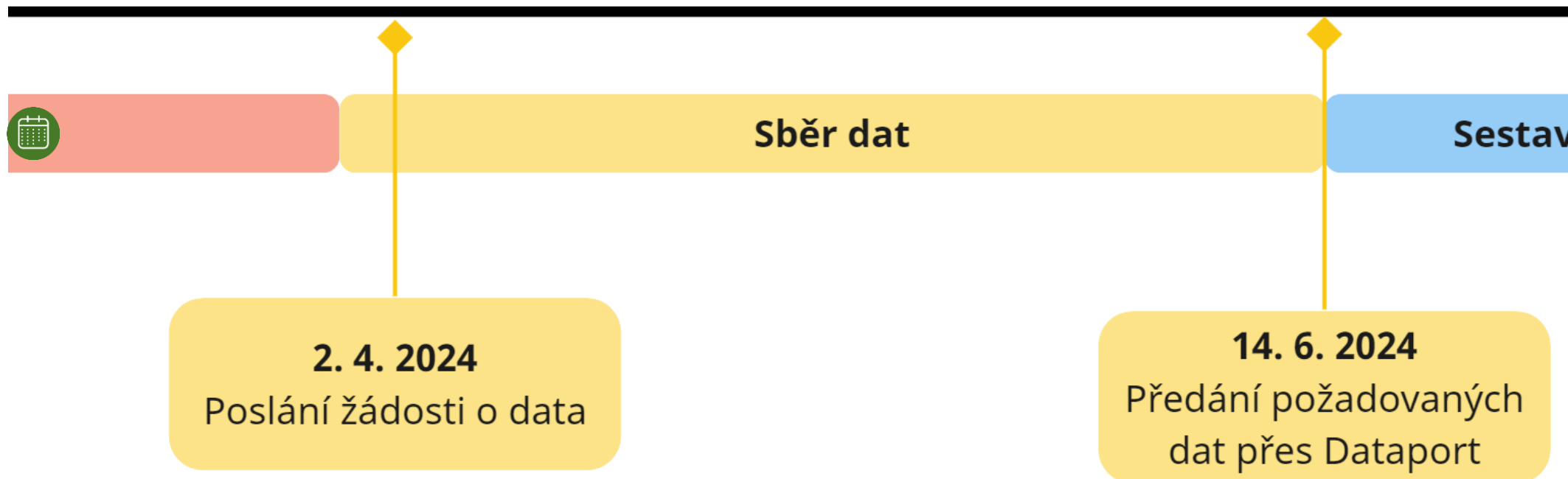
Q2

Březen

Duben

Květen

Červen



2. 4. 2024

Poslání žádosti o data

14. 6. 2024

Předání požadovaných
dat přes Dataport

Změny ve Zprávě 2023

- Koncept zachovaný, dílčí úpravy indikátorů
- Vetší zapojení dalších expertů
- Zkrácená verze Zprávy + „rozšířená verze“ Zprávy v 5-letých cyklech
- Krajská Zpráva



Potřeba všestrannějšího hodnocení se **zapojením stakeholderů**

- Vývoj veřejných politik
- Velká komplexita znalostí a vývoj vztahů mezi vědou, veřejnou správou a společností
- Rostoucí potřeba podkladů umožňující informované rozhodování

Národní environmentální reportingová platforma (NERP)

Po skončení projektu a reorganizace CENIA máme omezenou kapacitu, ale zároveň jí více potřebujeme. Je možné, že se na vás budeme více obracet individuálně.

Děkuji za pozornost



Ministerstvo životního prostředí



@mzpcr



@ministerstvo_zp



Ministerstvo životního prostředí



@ministerstvozivotnihoprostredi