



Evropská unie
Evropský sociální fond
Operační program Zaměstnanost

Kristýna Marvalová

Prezentace dat

29. září 2021



Proč vizualizovat data?

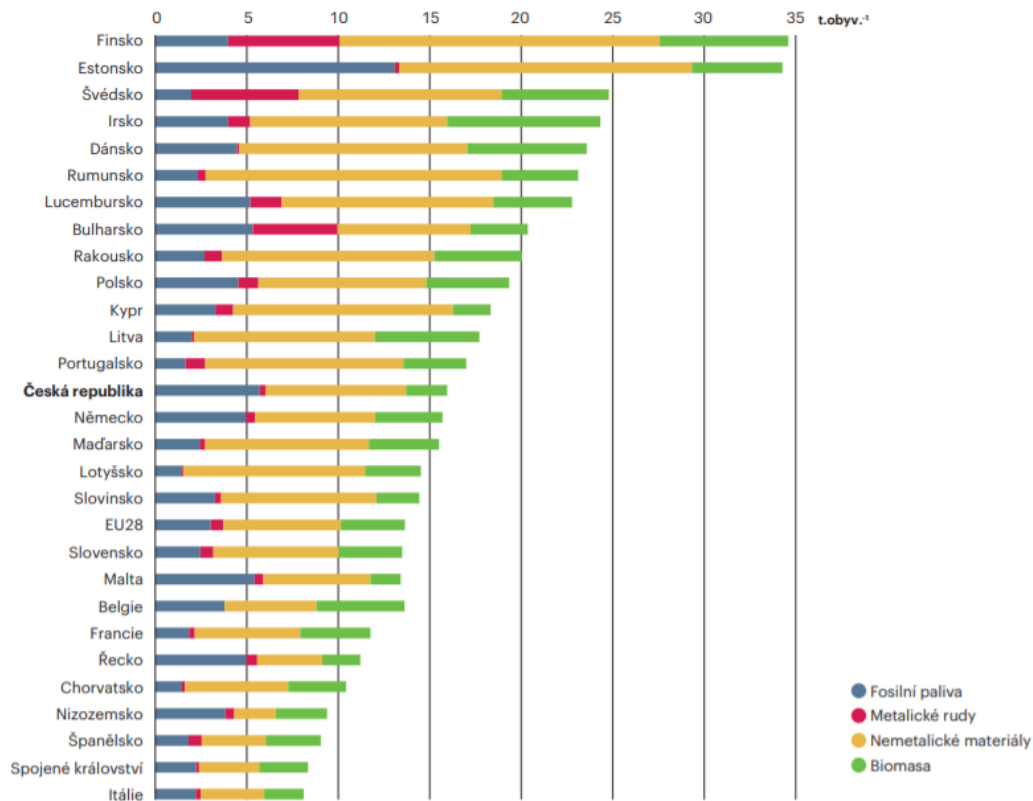
- vydestilovat z komplexních informací nejpodstatnější sdělení
- přitáhnout k problematice veřejnost
- připravit jasné podklady pro rozhodování



Stávající stav

Graf 23

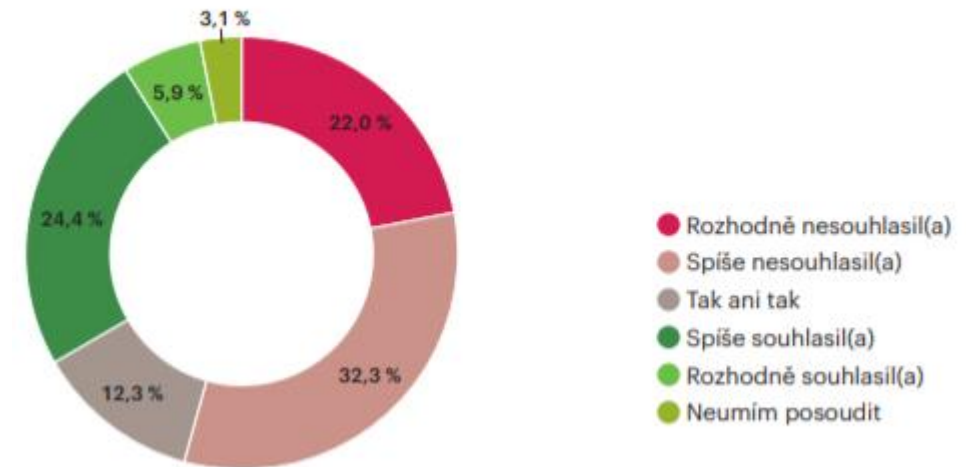
Domácí materiálová spotřeba na obyvatele, mezinárodní srovnání [t.obyv.⁻¹], 2018



Data pro rok 2019 nejsou v době uzávěrky publikace k dispozici.

Graf 35

Souhlas se zpopltněním vstupu do českých národních parků [%], 2019

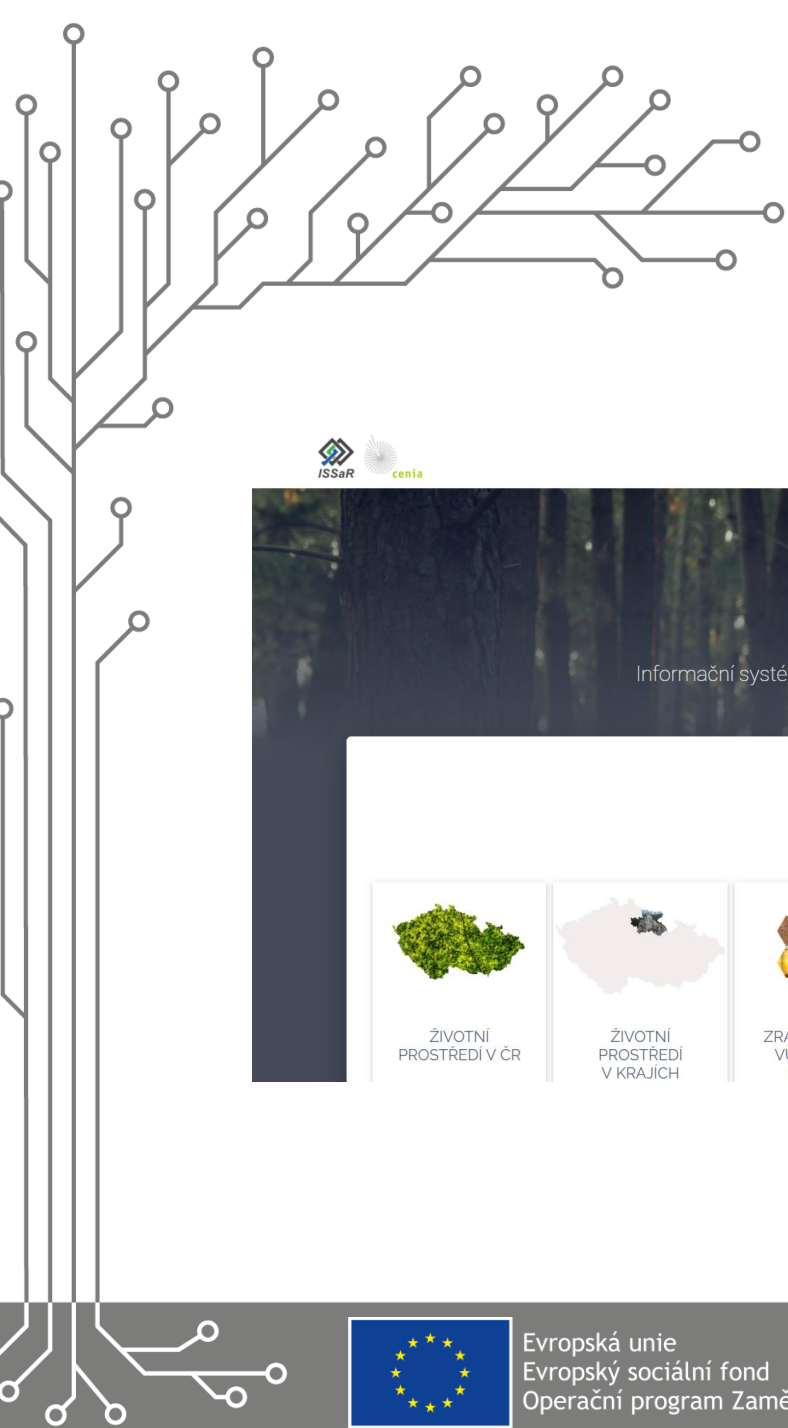


Zdroj dat: Eurostat



Evropská unie
Evropský sociální fond
Operační program Zaměstnanost





Stávající stav

ISSaR
Informační systém statistiky a reportingu v životním prostředí

NAVIGACE

- ŽIVOTNÍ PROSTŘEDÍ V ČR
- ŽIVOTNÍ PROSTŘEDÍ V KRAJÍCH
- ZRANITELNOST VŮČI ZMĚNĚ KLIMATU
- STÁTNI POLITIKA ŽIVOTNÍHO PROSTŘEDÍ
- STATISTICKÁ ROČENKA ŽIVOTNÍHO
- ENVIROMETR

Příroda
Středočeský kraj
Úvodní stránka > Středočeský kraj

Velkoplošná chráněná území (CHKO, národní parky) ve Středočeském kraji (stav k roku 2019)

Kraj: Středočeský kraj
Kategorie: CHKO

Indikátorová sada:
Krajské zprávy
Kapitola: Příroda
Region: Středočeský kraj
Témata: Příroda

KONTAKT: issar@cenia.cz | PRO MINISTERSTVO ŽIVOTNÍHO PROSTŘEDÍ PROVOZUJE CENIA

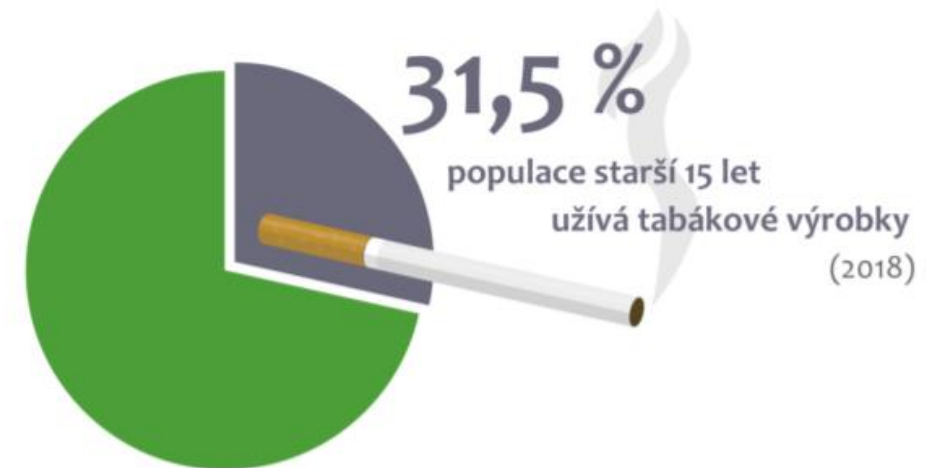
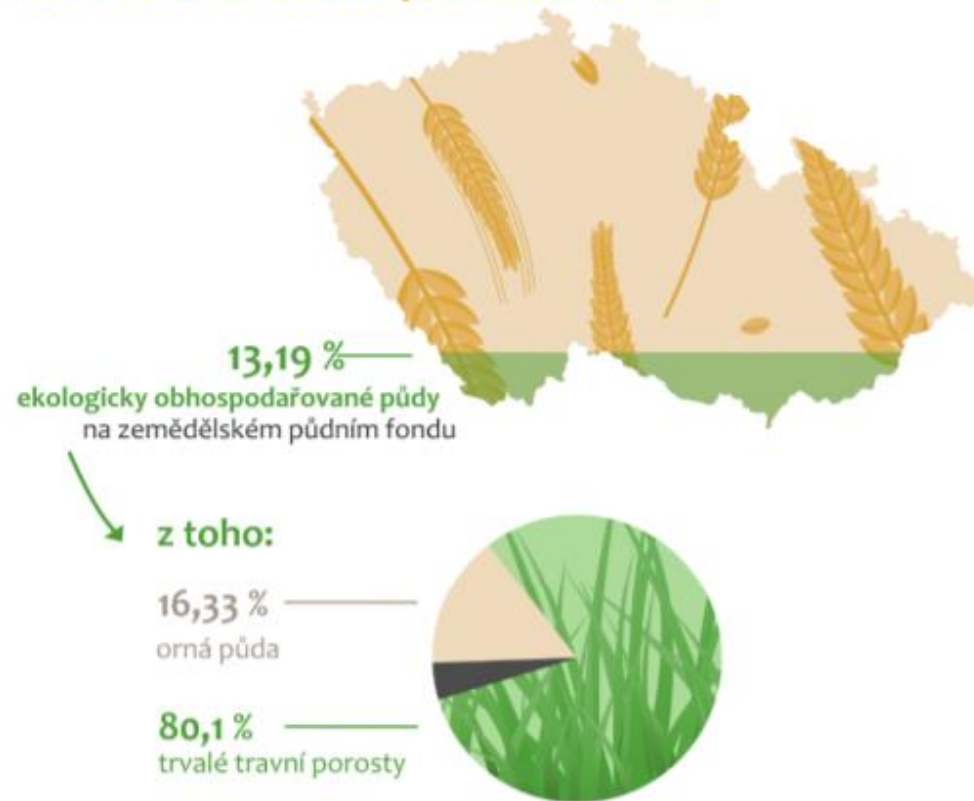


Evropská unie
Evropský sociální fond
Operační program Zaměstnanost



Stávající stav

Podíl ekologického zemědělství na zemědělském půdním fondu



Stávající stav

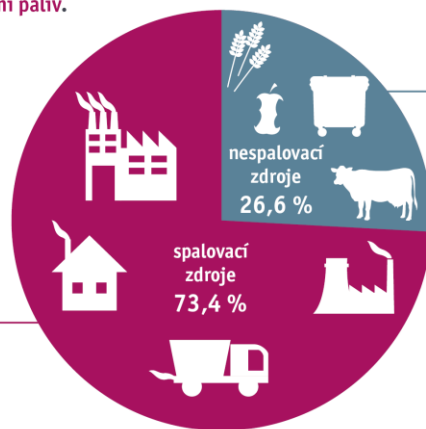


Zpráva o životním prostředí ČR 2019 Klimatický systém

Emise skleníkových plynů

Přibližně **tři čtvrtiny celkových agregovaných emisí skleníkových plynů** pochází v ČR ze **spalování paliv**.

Podíl **emisí ze spalování** na celkových emisích ve vývoji zvolna **klesá** z důvodu snižování uhlíkové náročnosti ekonomiky.



Mezi **nespalovací zdroje** emisí skleníkových plynů patří zejména zemědělství, odpadové hospodářství, těžba uhlí a částečně i zpracovatelský průmysl.

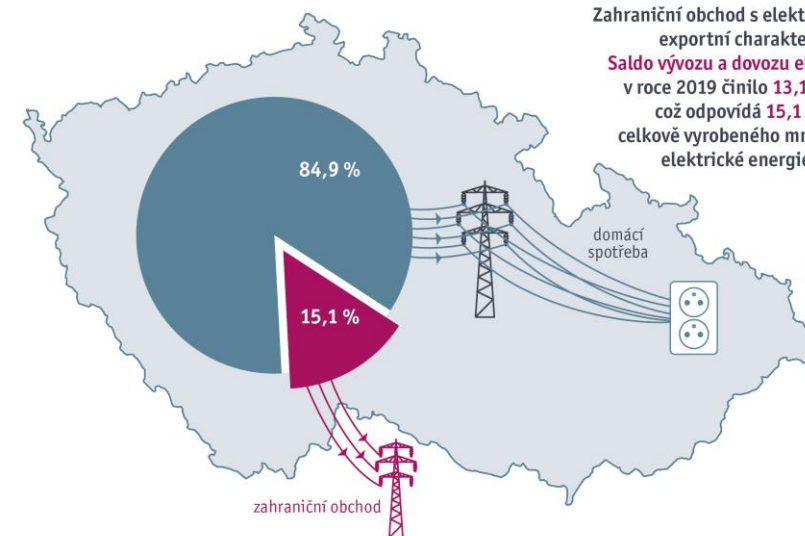
Zdroj dat: ČHMÚ

CENIA, 2021



Zpráva o životním prostředí ČR 2019 Průmysl a energetika

Zahraniční obchod s elektřinou



Zahraniční obchod s elektřinou měl exportní charakter.

Saldo vývozu a dovozu elektřiny v roce 2019 činilo **13,1 TWh**, což odpovídá **15,1 %** celkově vyrobeného množství elektrické energie.

Zdroj dat: ERÚ

CENIA, 2021

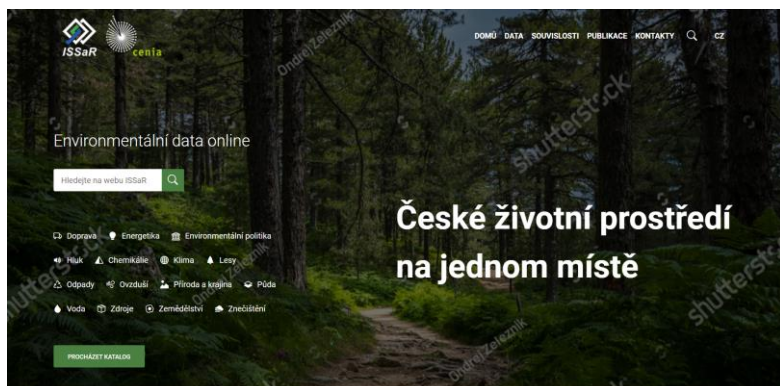


Evropská unie
Evropský sociální fond
Operační program Zaměstnanost



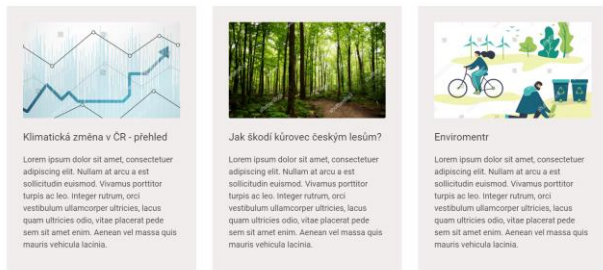
Co plánujeme zlepšit

- vyhledatelnost indikátorů



Fakta a souvislosti

Analyzy jednotlivých environmentálních témat, vizualizace a infografiky a další projekty

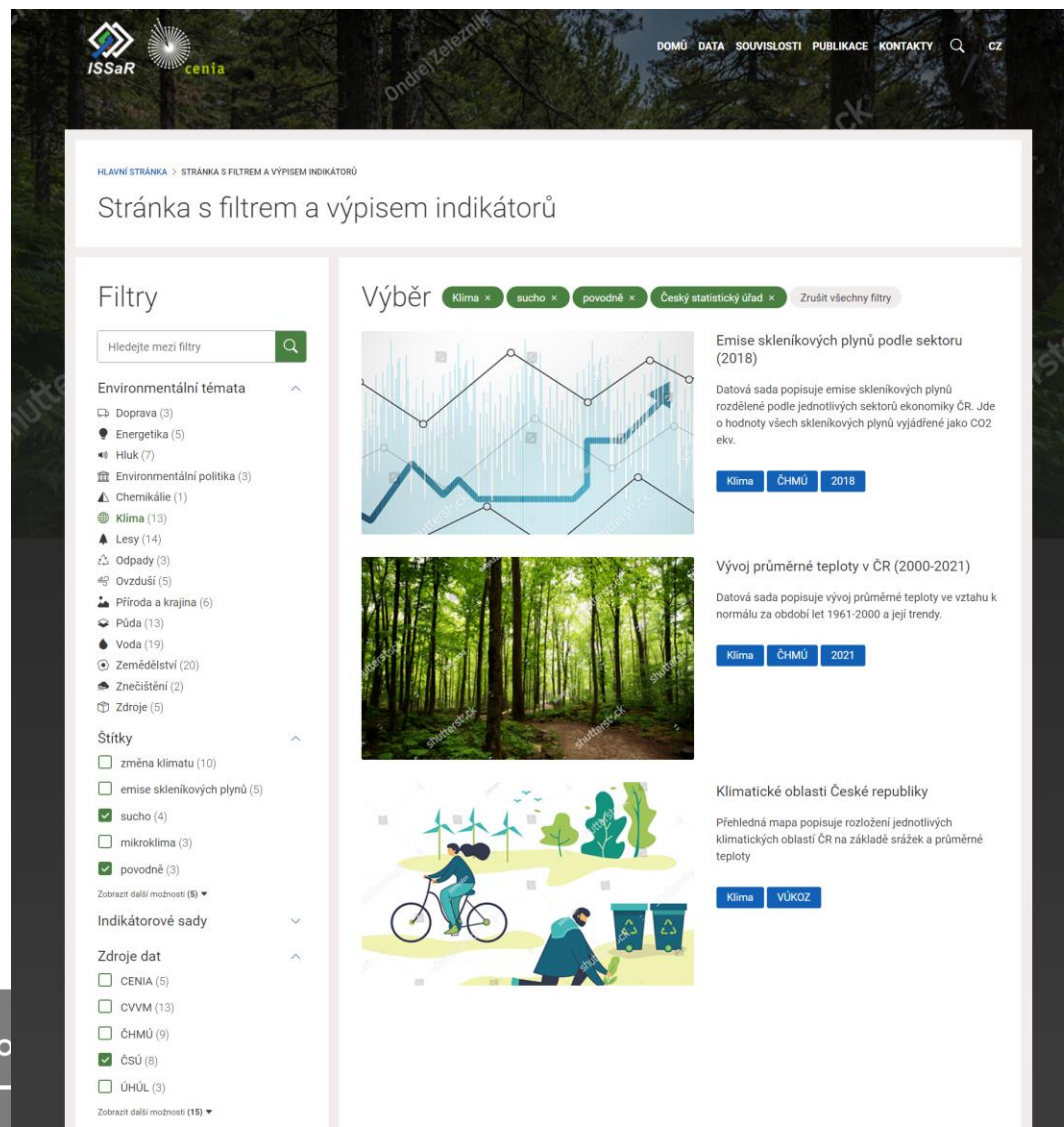


VŠECHNY ČLÁNKY



Evropská unie
Evropský sociální fond
Operační program Zaměstnanost

NERP



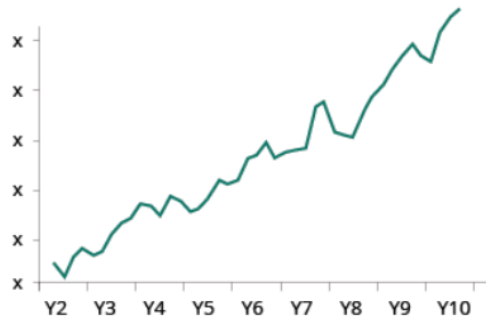
Co plánujeme zlepšit

- přehlednost vizualizací



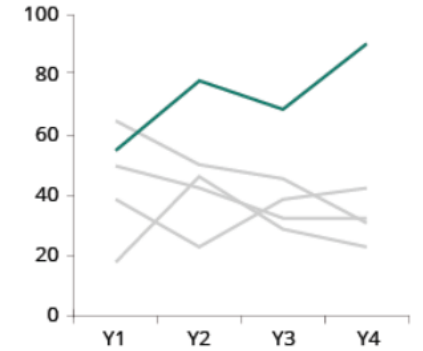
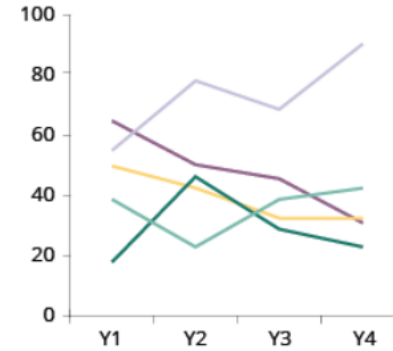
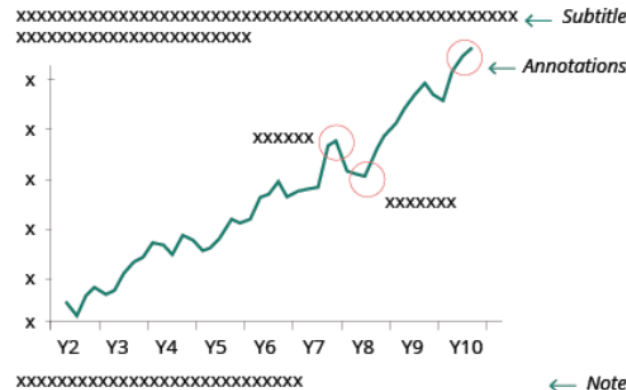
What

Evolution of greenhouse gas emissions over the years



So what

Greenhouse gases have doubled over the last 40 years

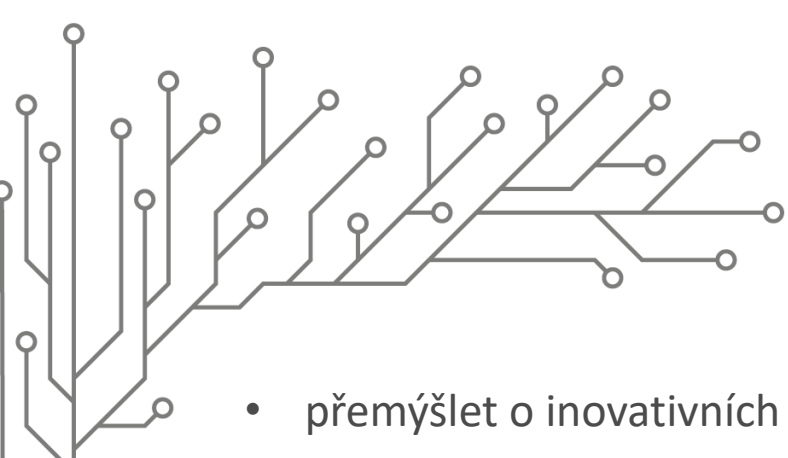


<https://www.eea.europa.eu/data-and-maps/daviz/learn-more/chart-dos-and-donts>



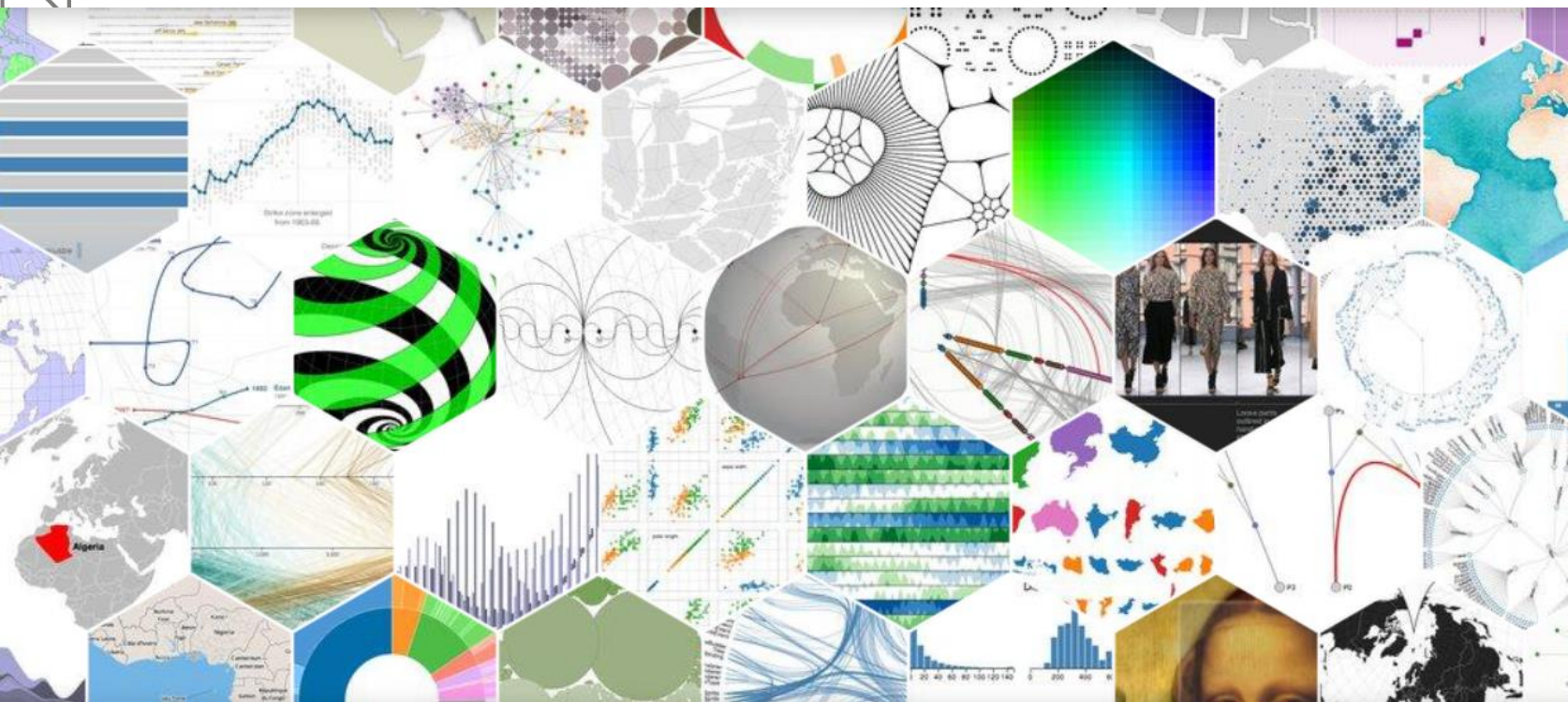
Evropská unie
Evropský sociální fond
Operační program Zaměstnanost





Co plánujeme zlepšit

- přemýšlet o inovativních způsobech vizualizace



Envirometr

Kalibru hodnotu, mírně a vlnitě vyvíjené kontinuitě tlak na šlechtě prostředí a ekosystémové služby, na kterých se naše společnost existence závisí, jak tento tlak vyhodá v čas, smlápe na vybraných ukazatelích životního prostředí v ČR náš Envirometr.

Klima

Emise skleníkových plynů	99 902 773 tun CO ₂ ekv.	51 tun CO ₂ ekv. na obyvatele
Emise skleníkových plynů na obyvatele	9 386 364 g CO ₂ ekv. na obyvatele	4 g CO ₂ ekv. na obyvatele
Emise skleníkových plynů z energetiky	55 911 051 tun CO ₂ ekv.	18 tun CO ₂ ekv. na obyvatele
Emise skleníkových plynů z dopravy	13 931 000 tun CO ₂ ekv.	7 tun CO ₂ ekv. na obyvatele
Emise skleníkových plynů ze zemědělství	5 965 427 tun CO ₂ ekv.	3 tun CO ₂ ekv. na obyvatele
Emise skleníkových plynů z odpadů	3 983 887 tun CO ₂ ekv.	2 tun CO ₂ ekv. na obyvatele

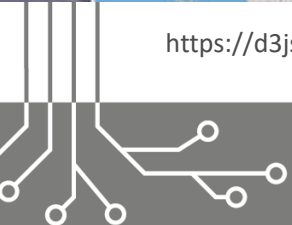
Ovzduší

Emise CO ₂ z vytápění domácností	399 017 438 kg	222 kg na obyvatele
Emise NH ₃ ze zemědělství	56 581 254 kg	34 kg na obyvatele
Emise TZL z vytápění domácností	20 116 626 kg	12 kg na obyvatele
Emise NO _x z dopravy	40 703 330 kg	24 kg na obyvatele

Voda

Spotřeba vody v domácnostech	243 724 856 m ³	148 m ³ na obyvatele
Spotřeba vody na obyvatele v domácnostech	24 154 065 m ³ na osobu	0 990 m ³ na osobu
Ztráty vody ve vodovodní síti	63 914 525 m ³	37 m ³ na obyvatele

<https://d3js.org/>




Evropská unie
Evropský sociální fond
Operační program Zaměstnanost



Co plánujeme zlepšit

- poskytovat kvalitní „surová“ data

OTEVŘENÁ DATA

Vzdělávání Články Datová kvalita Datové sady Poskytovatelé Klíčová slova Další 

Poskytovatelé (45)

Český úřad zeměměřický a katastrální
(137 272)

Ministerstvo vnitra (4 020)

Úřad průmyslového vlastnictví (787)

Český statistický úřad (725)

Ministerstvo financí (651)

HLAVNÍ MĚSTO PRAHA (334)

Ministerstvo zemědělství (153)

Zobrazit další

Témata (177)

Životní prostředí (137 371)

Hospodářství a finance (1 391)

Vláda a veřejný sektor (1 321)

Populace a společnost (819)

Zemědělství, rybolov, lesnictví a výživa

Nalezeno 144 901 datových sad

3D model

3D model budov centra Ostravy. Stav k r. 2001.

Absolutní výšky budov

Klasifikovaný rastr vytvořený z digitálního modelu zástavby zobrazuje absolutní nadmořské výšky budov.

Adopce zvířat

Seznam zvířat k adopci v ZOO Praha.

Adresní body

Adresní body - bodová vrstva obsahující RUIAN kód adresy, jméno ulice, číslo orientační, číslo popisné ev. číslo evidenční.



Evropská unie
Evropský sociální fond
Operační program Zaměstnanost

